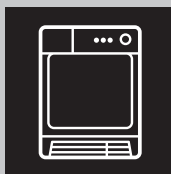


User Manual

GETTING STARTED? EASY.



ZTE170

NL Gebruiksaanwijzing
Droogautomaat

ZANUSSI

VEILIGHEIDSINFORMATIE

Lees zorgvuldig de meegeleverde instructies voor installatie en gebruik van het apparaat. De fabrikant is niet verantwoordelijk voor letsel en schade veroorzaakt door een foutieve installatie. Bewaar de instructies van het apparaat voor toekomstig gebruik.

VEILIGHEID VAN KINDEREN EN KWETSBARE MENSEN



WAARSCHUWING!

Gevaar voor verstikking, letsel of permanente invaliditeit.

- Dit apparaat kan worden gebruikt door kinderen van 8 jaar en ouder en door mensen met beperkte lichamelijke, zintuiglijke of verstandelijke vermogens of een gebrek aan ervaring en kennis, indien zij onder toezicht staan of instructies hebben gekregen over het veilig gebruiken van het apparaat en indien zij de eventuele gevaren begrijpen.
- Laat kinderen niet met het apparaat spelen.
- Houd kinderen jonger dan 3 jaar uit de buurt of onder permanent toezicht.
- Houd alle verpakkingsmaterialen uit de buurt van kinderen.
- Houd alle reinigingsmiddelen uit de buurt van kinderen.
- Houd kinderen en huisdieren uit de buurt van het apparaat als de deur open is.
- Als het apparaat is uitgerust met een kinderbeveiliging, raden wij aan dit te activeren.
- Reiniging en onderhoud mag niet worden uitgevoerd door kinderen zonder toezicht.

ALGEMENE VEILIGHEID

- De specificatie van het apparaat mag niet worden veranderd.
- Als de droogautomaat bovenop een wasautomaat wordt geplaatst, moet u hiervoor het tussenstuk gebruiken. De stapelkit, beschikbaar bij uw erkende verdeler, mag uitsluitend gebruikt worden met het apparaat dat vermeld is in de instructies, die bij het accessoire geleverd worden. Lees deze

- aandachtig alvorens het accessoire te monteren (Raadpleeg de montagebrochure).
- Het apparaat kan losstaand of onder het aanrecht in de keuken met correcte ruimte worden gemonteerd (Raadpleeg de montagebrochure).
 - Installeer het apparaat niet achter een vergrendelbare deur, een schuifdeur of een deur met een scharnier aan de tegenovergestelde zijde, waardoor de deur van het apparaat niet volledig geopend kan worden.
 - De ventilatie-openingen in de onderkant (indien van toepassing) mogen niet worden afgedekt door tapijt.
 - Steek de stekker pas in het stopcontact als de installatie is voltooid. Zorg ervoor dat het netsnoer na installatie bereikbaar is.
 - Zorg voor een goede ventilatie in de ruimte waar het apparaat geïnstalleerd is, om te voorkomen dat gassen uit apparaten die op andere brandstoffen werken, zoals open haarden, in de ruimte terugstromen.
 - De lucht mag niet worden afgevoerd via een kanaal dat wordt gebruikt voor uitlaatgassen van apparaten die gas of andere brandstoffen verbranden. (indien van toepassing)
 - Als de voedingskabel beschadigd is, moet de fabrikant, een erkende serviceverlener of een gekwalificeerd persoon deze vervangen teneinde gevaarlijke situaties te voorkomen.
 - Respecteer het maximale laadvermogen van 6 kg (raadpleeg hoofdstuk "Programmaschema").
 - Gebruik het apparaat niet als er industriële chemische reinigingsmiddelen zijn gebruikt.
 - Veeg eventuele pluisjes die zich rondom het apparaat hebben opgehoopt, weg.
 - Gebruik het apparaat niet zonder een filter. Reinig het pluisfilter voor of na elk gebruik.
 - Droog geen ongewassen artikelen in de wasdroger.
 - Artikelen die zijn bevuild met stoffen als spijsolie, aceton, benzine, petroleum, kerosine, vlekkenverwijderaars , terpentijn, boenwas en boenwasverwijderaars dienen alvorens in de

droogtrommel te worden gedroogd, te worden gewassen in heet water met een extra hoeveelheid wasmiddel.

- Artikelen van schuimrubber (latexschuim), douchemutsjes, waterdichte kleding, artikelen met een rubberen binnenkant en kleding of kussens met een vulling van schuimrubber dienen niet in de droogtrommel te worden gedroogd.
- Wasverzachters of soortgelijke producten dienen te worden gebruikt zoals aangegeven in de wasverzachterinstructies.
- Verwijder alle objecten, zoals aanstekers en lucifers, uit broek-, rok- of jaszakken.
- Stop een wasdroger nooit voor het einde van een droogcyclus, tenzij alle voorwerpen snel uit de trommel verwijderd en uitgehangen worden, zodat de hitte snel verdwijnt.
- Het laatste deel van een droogtrommelcyclus vindt plaats zonder warmte (koelcyclus) om ervoor te zorgen dat de artikelen uiteindelijk een temperatuur hebben waarbij is gewaarborgd dat de artikelen niet worden beschadigd.
- Schakel het apparaat uit en trek de stekker uit het stopcontact voordat u onderhoudshandelingen verricht.

VEILIGHEIDSVOORSCHRIFTEN

MONTAGE

- Verwijder alle verpakkingsmaterialen.
- Installeer en gebruik geen beschadigd apparaat.
- Volg de installatie-instructies op die zijn meegeleverd met het apparaat.
- Wees voorzichtig met het verplaatsen van het apparaat, het is zwaar. Draag altijd veiligheidshandschoenen.
- Installeer of gebruik het apparaat niet op een plek waar de temperatuur onder 5 °C of boven 35°C komt.
- Zorg ervoor dat de vloer van de plaats waar u het apparaat installeert, vlak, stabiel, hittebestendig en schoon is.
- Zorg dat er lucht tussen het apparaat en de vloer kan circuleren.
- Het apparaat mag alleen verticaal worden verplaatst.
- De achterkant van het apparaat moet tegen de muur worden geplaatst.
- Als het apparaat op zijn permanente plaats wordt geplaatst, moet u nagaan of het waterpas staat. Is dit niet het geval, stel dan de stelpootjes af totdat dit wel het geval is.

AANSLUITING OP HET ELEKTRICITEITSNET



WAARSCHUWING! Gevaar voor brand en elektrische schokken.

- Dit apparaat moet worden aangesloten op een geaard stopcontact.
- Controleer of de elektrische informatie op het typeplaatje overeenkomt met de stroomvoorziening. Zo niet, neem dan contact op met een elektromonteur.
- Gebruik altijd een correct geïnstalleerd, schokbestendig stopcontact.
- Gebruik geen meerwegstekkers en verlengsnoeren.
- Trek niet aan het netsnoer om het apparaat los te koppelen. Trek altijd aan de stekker.
- Raak de stroomkabel of stekker niet aan met natte handen.
- Alleen voor het VK en Ierland. Het apparaat heeft een 13 amp. stekker. Als het noodzakelijk is om de zekering in de stekker te verwisselen, gebruik dan een 13 amp. ASTA (BS1362) zekering.

- Dit apparaat voldoet aan de EEG-richtlijnen.

GEBRUIK



WAARSCHUWING! Gevaar voor letsel, elektrische schokken, brand, brandwonden en schade aan het apparaat.

- Gebruik dit apparaat uitsluitend in een huishoudelijke omgeving.
- Droog geen beschadigde kleding met vulling of voering.
- Droog uitsluitend textiel dat in de droogautomaat mag worden gedroogd. Volg de instructies op het wasvoorschrift in de kleding.
- Als u het wasgoed heeft gewassen met een vlekverwijderaar, voer dan een extra spoelcyclus uit voordat u de droger start.
- Het gecondenseerde/gedistilleerde water mag niet worden gebruikt voor het bereiden van eten en drinken. Het kan gezondheidsproblemen veroorzaken bij mensen en dieren.
- Ga niet op de open deur zitten of staan.
- Droog geen druiptnatte kledingstukken in de droogautomaat.

ONDERHOUD EN REINIGING



WAARSCHUWING! Gevaar voor letsel of schade aan het apparaat.

- Gebruik geen waterstralen of stoom om het apparaat te reinigen.
- Maak het apparaat schoon met een vochtige, zachte doek. Gebruik alleen neutrale schoonmaakmiddelen. Gebruik geen schuurmiddelen, schuursponsjes, oplosmiddelen of metalen voorwerpen.

VERWIJDERING



WAARSCHUWING! Gevaar voor letsel of verstikking.

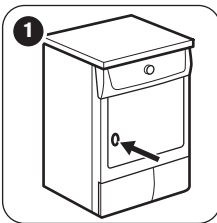
- Haal de stekker uit het stopcontact.
- Snij het netsnoer van het apparaat af en gooi dit weg.
- Verwijder de deurgreep om te voorkomen dat kinderen en huisdieren opgesloten raken in het apparaat.

MONTAGE

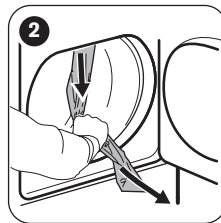
UITPAKKEN



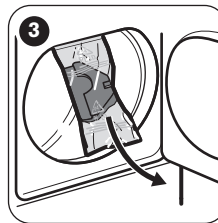
LET OP! Voordat u de droger in gebruik neemt, moeten alle transportbeveiligingen verwijderd worden.



1 Open de vuldeur.



2 Trek de stroken plakband los van de binnenkant van de machine, bovenop de trommel.



3 Verwijder de plastic folie en de polystyreen vulling van de machine.

DEUR OMKEREN

Om het in- en uitladen van het wasgoed te vergemakkelijken kan de deur worden omgekeerd.



WAARSCHUWING! De draairichting van de deur mag alleen worden veranderd door een gekwalificeerd vakman.

Neem contact op met de service-afdeling. De kosten voor het veranderen van de draairichting van de deur zijn voor u.

SPECIALE ACCESSOIRES

▪ **stapelkit**



Verkrijgbaar bij de klantenservice of uw gespecialiseerde dealer

Deze installatiesets kunnen gebruikt worden om de droger bovenop een wasmachine (60 cm breed, voorlader) te plaatsen, om ruimte te besparen. De wasmachine onder en de droger erbovenop.

Lees zorgvuldig de gebruiksaanwijzing meegeleverd met de set.

▪ **afvoerset**



Verkrijgbaar bij de klantenservice of uw gespecialiseerde dealer

Afvoerset om het condenswater rechtstreeks af te voeren in een bak, sifon, gootsteen, enz. Het condenswaterreservoir hoeft dan niet meer gelegd te worden, het moet echter wel op de daarvoor bedoelde plaats in de machine blijven zitten.

Lees zorgvuldig de gebruiksaanwijzing meegeleverd met de set.

▪ **voetstuk met lade**



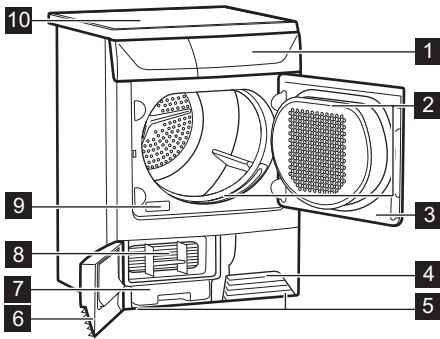
Verkrijgbaar bij de klantenservice of uw gespecialiseerde dealer

Om de droger zo optimaal mogelijk in de hoogte te plaatsen, om ruimte over te houden om iets op te bergen (bijv. wasgoed).

Lees zorgvuldig de gebruiksaanwijzing meegeleverd met de set.

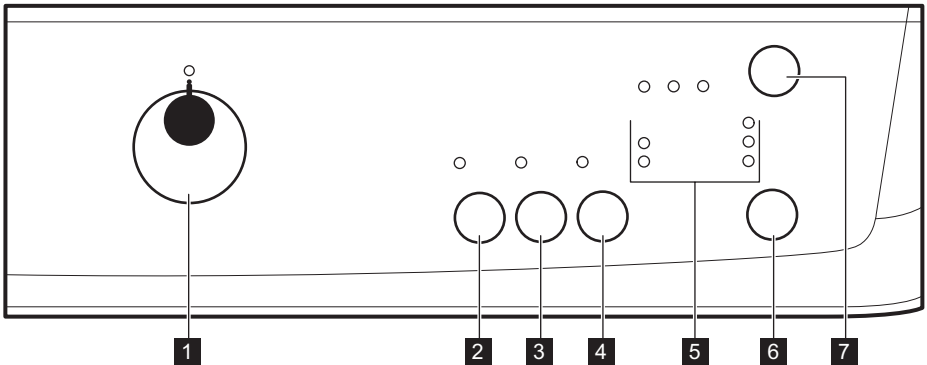
EENVOUDIGE START

BESCHRIJVING VAN HET PRODUCT




- 1 Bedieningspaneel
- 2 Pluizenfilters
- 3 Deur van het apparaat
- 4 Ventilatioerooster
- 5 Verstelbare pootjes
- 6 Deur van de warmtewisselaar
- 7 Waterreservoir
- 8 Warmtewisselaar
- 9 Typeplaatje
- 10 Werkblad

BEDIENINGSPANEEL




- 1 Programmaknop en -UIT-schakelaar
- 2 Lage temp.-toets
- 3 Lange Anti-kreuk -toets
- 4 Zoemer-toets
- 5 Indicatielampjes: Drogen, Einde/Anti-kreuk, Condensor, Filter, Waterhouder
- 6 Start/Pauze-toets
- 7 Startuitstel -toets

PROGRAMMATABEL

Programma's	Type belading	Lading (max.) ¹⁾ / Textielmarkering
Katoen		
Extra droog	Droogtegraad: extra droog.	6 kg/ ☺☺
Sterkdroog	Droogtegraad: intensief droog.	6 kg/ ☺☺
 Kastdroog ²⁾³⁾	Droogtegraad: kastdroog.	6 kg/ ☺☺
Strijkdroog+	Droogtegraad: textiel dat nog gestreken moet worden.	6 kg/ ☺☺
Strijkdroog ³⁾	Droogtegraad: geschikt voor strijken.	6 kg/ ☺☺
Synthetica		
Extra droog	Droogtegraad: extra droog.	3 kg/ ☺☺☺
Kastdroog ³⁾	Droogtegraad: kastdroog.	3 kg/ ☺☺☺
Strijkdroog	Droogtegraad: geschikt voor strijken.	3 kg/ ☺☺☺
Speciaal		
30' 60'	Tijdprogramma om afzonderlijke stukken wasgoed te drogen.	1 kg/ ☺☺☺
Mix	Katoenen en synthetische stoffen. Programma lage temperatuur. Programma met warme lucht voor fijne was.	3 kg/ ☺☺☺
Baby	De babycyclus is een speciaal programma voor babykleding die gedroogd moeten worden "om meteen te kunnen dragen".	2 kg
Jeans	Vrijtijdskleding, zoals jeans, sweatshirts van verschillende materiaaldiktes (bijv. bij de kraag, manchetten en naden).	6 kg/ ☺☺☺
Luchten	Textiel dat lang op de plank heeft gelegen, oprispen.	1 kg

1) Het maximale gewicht verwijst naar droge kledingstukken.


2) Het programma  Katoen Kastdroog is het 'standaardkatoenprogramma' en het is geschikt voor het drogen van normaal nat katoen en het is het meest energiezuinige programma voor het drogen van nat katoen wasgoed.

3) **Uitsluitend voor testinstituten:** Standaardprogramma's voor tests worden gespecificeerd in het EN 61121-document.

OPTIES

LAGE TEMP.

Met deze optie kunt u een droogprogramma met een lage temperatuur instellen voor fijne was. Gebruik deze optie voor stoffen met het symbool

 op het etiket (bijv. acryl, viscose).

LANGE ANTI-KREUK

Verlengt de standaard anti-kreukfase (30 minuten) tot 60 minuten aan het einde van de droogcyclus. Deze functie voorkomt dat het wasgoed kreukt. Het wasgoed kan tijdens de anti-kreukfase uit de machine gehaald worden.

ZOEMER

U hoort de zoemer bij:

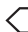
- aan het einde van de cyclus
- aan het begin en einde van de anti-kreukbeveiligingsfase
- bij een cycluseronderbreking

Standaard staat de zoemer altijd aan. U kunt deze functie gebruiken om het geluid in- of uit te schakelen.



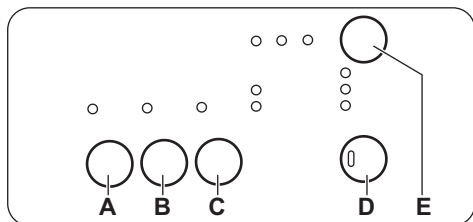
U kunt de optie Zoemer activeren bij alle programma's.

OPTIESTABEL

Programma's ¹⁾	Lage temp.	Lange Anti-kreuk	Zoemer
Katoen			
Extra droog	■	■	■
Sterkdroog	■	■	■
 Kastdroog	■	■	■
Strijkdroog+	■	■	■
Strijkdroog	■	■	■
Synthetica			
Extra droog	■	■	■
Kastdroog	■	■	■
Strijkdroog	■	■	■
Speciaal			
30' 60'	■	■	■
Mix	■	■	■
Baby	■	■	■
Jeans	■	■	■
Luchten			■

1) U kunt samen met het programma ook één of meer opties instellen. Druk op de bijbehorende tiptoets om ze in of uit te schakelen.

INSTELLINGEN



- A) Lage temp.-toets
- B) Lange Anti-kreuk -toets
- C) Zoemer-toets
- D) Start/Pauze-toets
- E) Startuitstel -toets

ZOEMER AAN/UIT

Houd om de geluidssignalen in en uit te schakelen ongeveer 2 seconden de tiptoetsen (A) en (B) gelijktijdig ingedrukt.

VOOR HET EERSTE GEBRUIK

Voordat u het apparaat voor het eerst in gebruik neemt, voert u een van de volgende handelingen uit:

- Maak de droogautomaat schoon met een vochtige doek.

DAGELIJKS GEBRUIK

EEN PROGRAMMA STARTEN ZONDER EEN UITGESTELDE START

1. Bereid het wasgoed voor en plaats de kledingstukken in het apparaat.



LET OP! Zorg bij het sluiten van de deur dat het wasgoed niet tussen de deur van het apparaat en de rubber pakking terecht komt.

2. Stel het correcte programma en de gewenste opties voor dit type wasgoed in.
3. Druk op de Start/Pauze-aanraaktoets. Het programma wordt gestart.

STARTUITSTEL VAN EEN PROGRAMMA

1. Stel het correcte programma en de gewenste opties voor dit type wasgoed in.
2. Druk zo nodig herhaaldelijk op de toets uitgestelde start.

AFSTELLING VAN DE RESTERENDE VOCHTGRAAD VAN HET WASGOED

Het wijzigen van de standaardgraad van het restvocht van het wasgoed:

1. Gebruik de programmakeuzeknop om een programma te kiezen.
2. Wacht ongeveer 8 seconden.
3. Houd (B) en (D) tegelijkertijd ingedrukt.

Eén van deze lampjes gaat branden:

- Waterhouder - maximum droge wasgoed
- Filter - droger wasgoed
- Condensor - standaard droge wasgoed

4. Blijf op de toets (D) drukken totdat het indicatielampje van het correcte niveau aan gaat.
5. Houd de toetsen (B) en (D) gedurende ongeveer 2 seconden tegelijk ingedrukt om de aanpassing te bevestigen.


- Start een kort programma (d.w.z. 30 minuten) met vochtig wasgoed.



U kunt de start van een programma 3, 6 of 9 uur uitstellen.

3. Druk op de knop Start/Pauze. De lampjes (9U, 6U, 3U) veranderen elke drie uur.

EEN PROGRAMMA WIJZIGEN

1. Draai de programmaknop naar  OFF
2. Stel het programma in.

AAN HET EINDE VAN HET PROGRAMMA

Als het programma is voltooid:

- Is met tussenpozen een geluidssignaal te horen.
- De indicatielampjes Drogen, Einde/Anti-kreuk, Filter en Waterhouder gaan branden.
- Het Start/Pauze-lampje brandt.

Het apparaat blijft nog ongeveer 30 minuten in de anti-kreukbeveiligingsfase werken.

In de anti-kreukbeveiligingsfase worden de kreukels uit uw kleding gehaald.

U kunt het wasgoed uit de machine halen voordat deze fase is voltooid. Wij adviseren u voor de beste resultaten het wasgoed pas te verwijderen als de fase bijna of volledig is voltooid.

Na afloop van de anti-kreukbeveiligingsfase:

- De indicatielampjes Drogen, Einde/Anti-kreuk, Filter en Waterhouder gaan branden.
- Start/Pauze-indicatielampje gaat uit.

1. Draai de programmaknop naar  OFF
2. Open de deur van het apparaat.
3. Haal het wasgoed uit de trommel.
4. Sluit de deur van het apparaat.



Na afloop van een programma dient u altijd het filter schoon te maken en het waterreservoir te legen.

STAND-BYFUNCTIE

Om het energieverbruik te verlagen, schakelt deze functie het apparaat automatisch uit:

AANWIJZINGEN EN TIPS

WASGOED VOORBEREIDEN

- Sluit de ritsen.
- Sluit de drukknopjes van dekbedovertrekken.
- Laat bandjes of linten niet loshangen (bijvoorbeeld de koorden van een schort). Maak ze aan elkaar vast voordat u het programma start.
- Maak alle zakken leeg.
- Als een kledingstuk een interne voering van katoen heeft, draait u het geheel binnenstebuiten. Zorg dat de katoenlaag altijd aan de buitenkant zit.
- Wij adviseren u het correcte programma te kiezen voor het soort stof dat in het apparaat is geplaatst.





- Als na 5 minuten geen programma start.
- 5 minuten na afloop van het wasprogramma.

INDICATIELAMPJES

Deze lampjes geven de volgende functies aan:

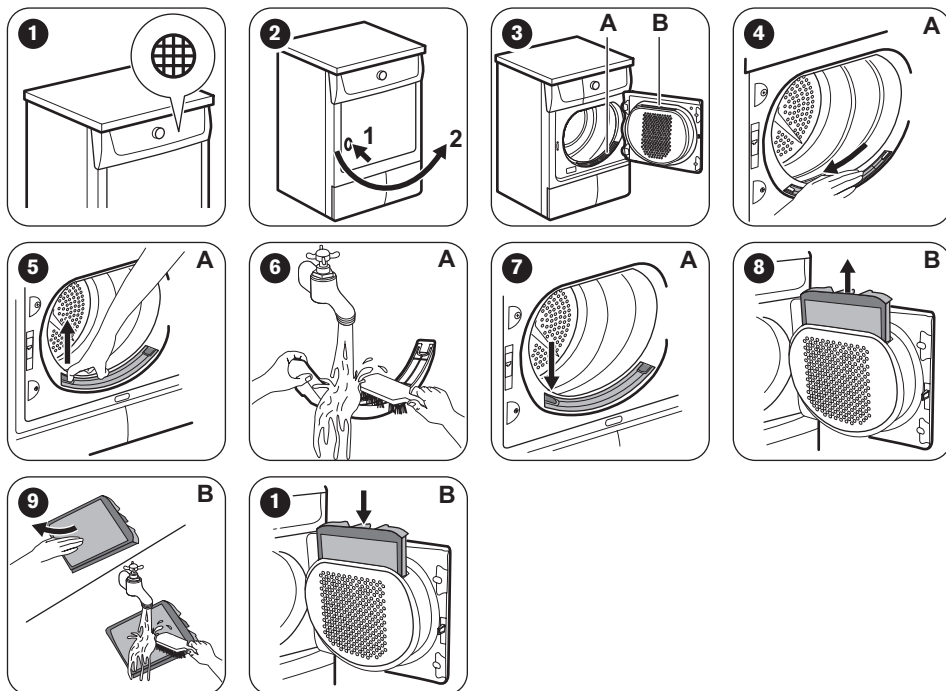
- **Drogen:** Dit lampje geeft aan dat het apparaat zich in de droogfase bevindt.
- **Einde/Anti-kreuk:** Dit lampje brandt aan het einde van de afkoelfase, tijdens de anti-kreukfase en aan het einde van het programma.
- **Filter:** Dit lampje licht op aan het einde van het programma om u eraan te herinneren dat de filters moeten worden gereinigd.
- **Condensator:** Dit lampje geeft aan dat de condensator gereinigd moet worden.
- **Waterhouder:** Dit lampje licht op aan het einde van het programma om u eraan te herinneren dat het waterreservoir geleegd moet worden. Dit lampje gaat ook branden als de waterhouder niet correct geplaatst is.

- Combineer geen stoffen met sterke kleuren en stoffen met lichte kleuren. Sterke kleuren kunnen doorlopen.
- Gebruik een toepasselijk programma voor katoenen jersey en gebreide kleding om te voorkomen dat de kledingstukken krimpen.
- Zorg dat het gewicht van het wasgoed niet hoger is dan het maximale gewicht dat in de programmatabel staat.
- Droog alleen wasgoed dat in de droogautomaat kan worden gedroogd. Zie de wasvoorschriften op de kledingstukken.

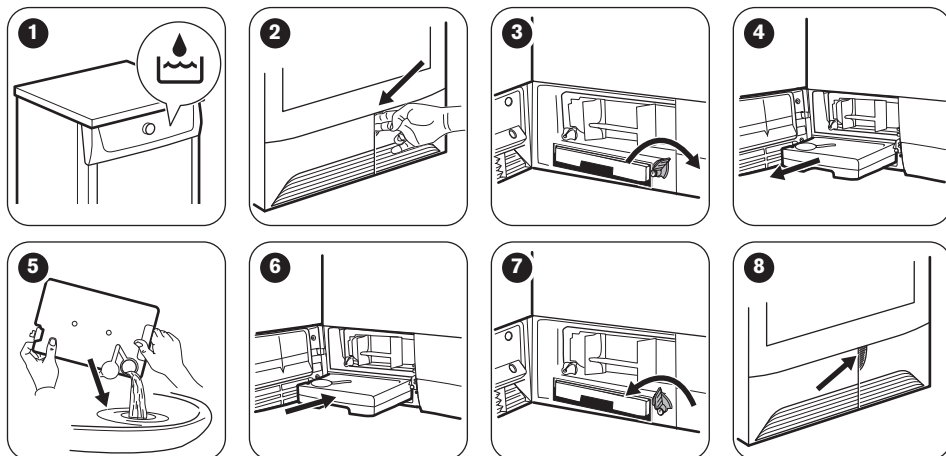
Wasvoorschrift	Beschrijving
	Wasgoed dat in de droogautomaat kan worden gedroogd.
	Wasgoed dat in de droogautomaat kan worden gedroogd. Stel het programma met de standaard temperatuur in.
	Wasgoed dat in de droogautomaat kan worden gedroogd. Stel het programma met een lage temperatuur in.
	Wasgoed dat niet in de droogautomaat kan worden gedroogd.

ONDERHOUD EN REINIGING

HET FILTER SCHOONMAKEN

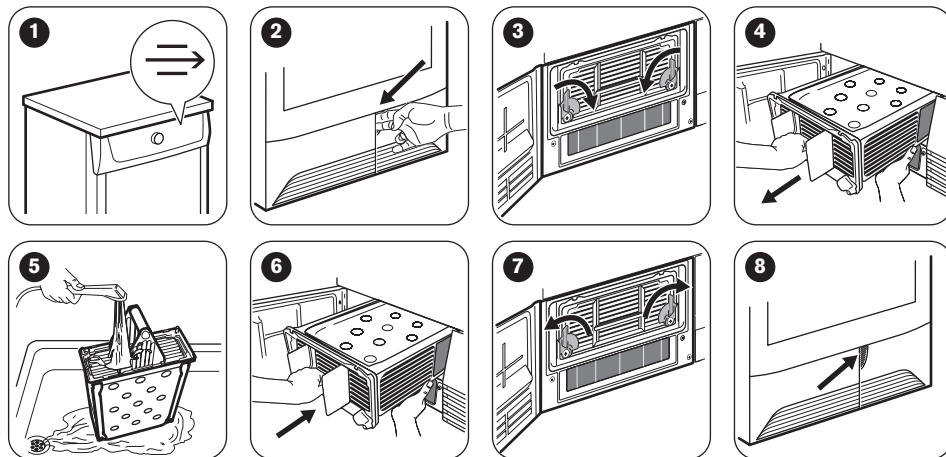


WATERRESERVOIR LEGEN



i U kunt het water uit het waterreservoir gebruiken als alternatief voor gedistilleerd water (bijv. voor een stoomstrijkijzer). Verwijder voordat u het water gebruikt, eerst eventuele vuilrestjes met een filter.

REINIGING VAN DE CONDENSATOR



DE TROMMEL REINIGEN



WAARSCHUWING! Ontkoppel het apparaat voordat u het reinigt.

Gebruik een standaard zeepsop om de binnenzijde van de trommel te reinigen. Droog het gereinigde oppervlak met een zachte doek.



LET OP! Gebruik geen schuurmiddelen of staalwol om de trommel schoon te maken.

HET BEDIENINGSPANEEL EN DE BEHUIZING REINIGEN

Gebruik een standaard zeepsop om het bedieningspaneel en de behuizing te reinigen.

Gebruik een vochtige doek om te reinigen. Droog het gereinigde oppervlak met een zachte doek.



LET OP! Gebruik geen schoonmaakmiddelen voor meubels of schoonmaakmiddelen die corrosie kunnen veroorzaken.

DE LUCHTCIRCULATIESLEUVEN REINIGEN

Gebruik een stofzuiger om de pluisjes uit de luchtcirculatiesleuven te verwijderen.

PROBLEEMOPLOSSING

Probleem	Mogelijke oplossing
U kunt het apparaat niet activeren.	Zorg dat de stekker in het stopcontact zit.

Probleem	Mogelijke oplossing
	Controleer de zekering in de zekeringenkast (huisinstallatie).
Het programma start niet.	Druk op Start/Pauze.
	Zorg dat de deur van het apparaat is gesloten.
De deur van het apparaat gaat niet dicht.	Zorg dat het filters op de juiste wijze is geïnstalleerd.
	Zorg dat het wasgoed niet tussen de deur van het apparaat en de rubber pakking terecht komt.
Het apparaat stopt tijdens de werking.	Controleer of het waterreservoir leeg is. Druk op Start/Pauze om het programma weer te starten.
De droogcyclus duurt ongewoon lang. ¹⁾	Verzeker u ervan dat het gewicht van het wasgoed geschikt is voor de duur van het programma.
	Zorg dat het filter schoon is.
	Het wasgoed is te nat. Centrifugeer het wasgoed nogmaals in de wasautomaat.
	Zorg ervoor dat de kamertemperatuur niet te hoog is.
Droogcyclus eindigt kort nadat het programma start	Stel het programma Tijd of Extra droog in.

1) Na ongeveer 5 uur stopt het programma automatisch

Als de droogresultaten niet naar tevredenheid zijn.

- Het ingestelde programma was onjuist.
- Het filter is verstopt.
- De condensor is verstopt.

- Er zat te veel wasgoed in het apparaat.
- De trommel is vuil.
- Verkeerde instelling van de geleidingssensor.
- De luchtcirculatiesleuven zijn verstopt.

TECHNISCHE GEGEVENS

Hoogte x breedte x diepte	850 x 600 x 600 mm (maximaal 630 mm)
Maximale diepte met de apparaatdeur open	1090 mm
Maximale breedte met de apparaatdeur open	950 mm
Afstelbare hoogte	850 mm (+ 15 mm - afstellen van voeten)
Trommelinhoud	108 l
Maximaal laadvolume	6 kg
Spanning	230 V
Frequentie	50 Hz

Benodigde zekering	16A
Totaal vermogen	2350 W
Energie-efficiëntieklasse	C
Energieverbruik ¹⁾	4,09 kWh
Jaarlijks energieverbruik ²⁾	486 kWh
Links—aan modus stroomverbruik	0,0 W
uit modus stroomverbruik	0,0 W
Type gebruik	Huishoudelijk
Toegestane omgevingstemperatuur	+ 5°C tot + 35°C
Het beschermdeksel biedt bescherming tegen vaste stoffen en vochtigheid, behalve op plaatsen waar de laagspanningsapparatuur geen bescherming tegen vocht biedt	IPX4


1) Overeenkomstig EN 61121. 6 kg katoen gecentrifugeerd op 1000 tpm.


2) Energieverbruik per jaar in kWh, gebaseerd op 160 droogcycli van het standaardkatoenprogramma bij volledige en gedeeltelijke lading, en het verbruik van de lage-stroommodi. Daadwerkelijke energieverbruik per cyclus hangt af van hoe het apparaat wordt verbruikt (REGELGEVING (EU) nr. 392/2012).

VERBRUIKSGEGEVENS

Programma	Centrifugeren op / restvocht	Droogtijd	Energieverbruik
Katoen 6 kg			
Kastdroog	1400 tpm / 50%	104 min.	3,58 kWh
	1000 tpm / 60%	118 min.	4,09 kWh
Strijkdroog	1400 tpm / 50%	81 min.	2,66 kWh
	1000 tpm / 60%	91 min.	3,00 kWh
Synthetica 3 kg			
Kastdroog	1200 tpm / 40%	50 min.	1,40 kWh
	800 tpm / 50%	57 min.	1,60 kWh

MILIEUBESCHERMING

Recycle de materialen met het symbool . Gooi de verpakking in een geschikte verzamelcontainer om het te recyclen. Help om het milieu en de volksgezondheid te beschermen en recycle het afval van elektrische en elektronische apparaten.

Gooi apparaten gemarkeerd met het symbool  niet weg met het huishoudelijk afval. Breng het product naar het milieustation bij u in de buurt of neem contact op met de gemeente.

WWW.ZANUSSI.COM/SHOP



CE

136908633-A-432014